

Chrétiens Du  
pays de Fougères



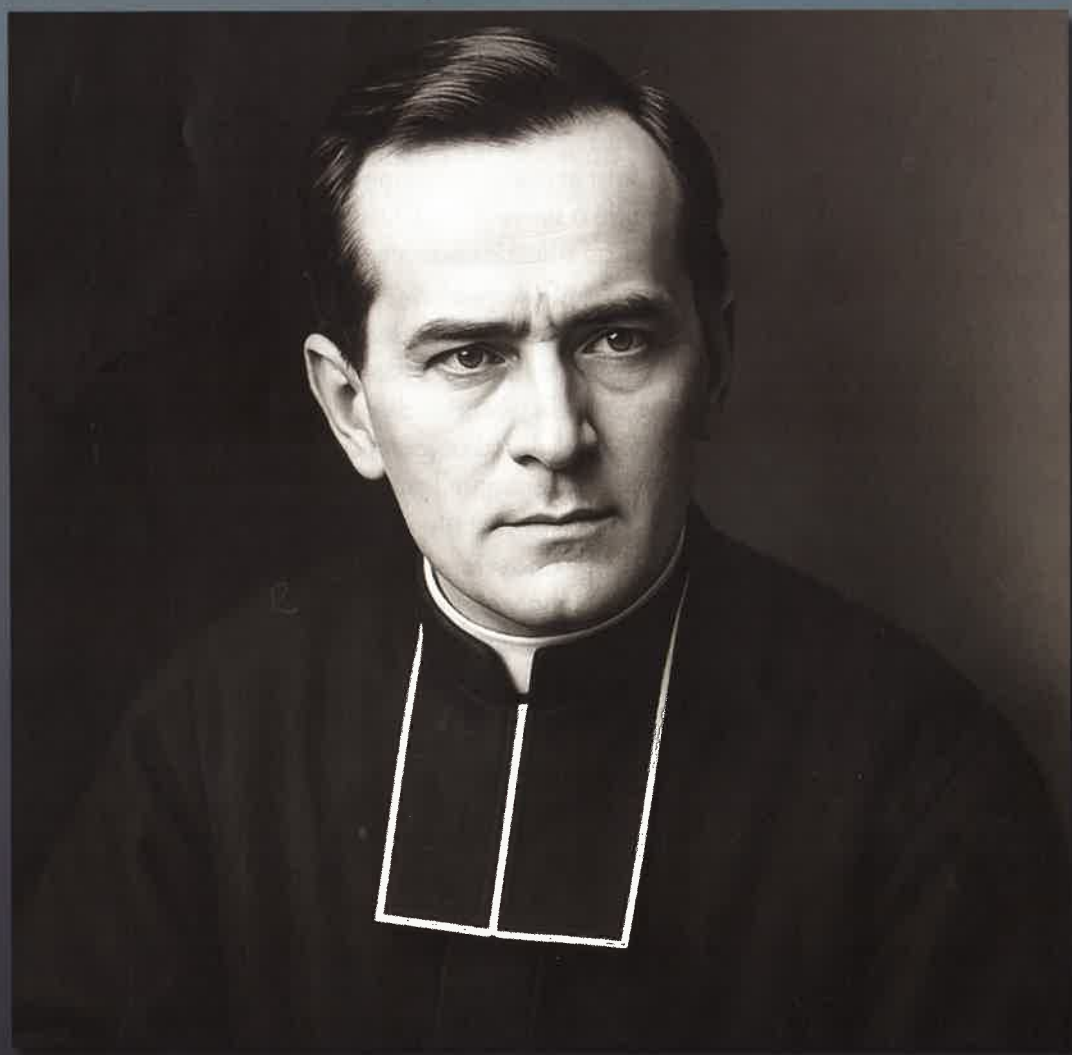
ACTUALITÉS  
*notre temps*

Mensuel - le n° : 2,50 €

Abonnement ordinaire : 20,00 €

Par la poste : 25,00 €

**N° 282 AVRIL 2026**



*Bienheureux Antoine Chevrier,  
un apôtre pauvre pour les pauvres*

## Sommaire

### CHRÉTIENS DU PAYS DE FOGÈRES

BONABRY, SAINT-LÉONARD, SAINT-SULPICE, BEAUCÉ, DOMPIERRE-DU-CHEMIN, FLEURIGNÉ, JAVENÉ, LA CHAPELLE-JANSON, LAIGNELET, LA SELLE-EN-LUITRÉ, LÉCOUSSE, LE LOROUX, LUITRÉ, PARCÉ, BILLÉ, COMBOURTILLÉ, LA CHAPELLE-SAINT-AUBERT, ROMAGNÉ, SAINT-GEORGES-DE-CHESNÉ, SAINT-HILAIRE-DES-LANDES, SAINT-SAUVEUR-DES-LANDES, VENDEL

■ Édito :	2
■ Dossier	3-6
■ État Religieux	7
■ Informations paroissiales	
Pays de Fougères	8
Paroisse Ste Thérèse	9
Paroisse St Gilles	10-11
Paroisse Ste Anne	12
Paroisse de la Visitation	13-15

## ÉDITORIAL

« Il est ressuscité et il vous précède en Galilée ; là vous le verrez. » Mt 28/7. C'est le message que Marie Madeleine et les autres femmes, après leur passage au tombeau, ont porté aux apôtres. Ceux-ci se rendirent en Galilée ; là Jésus leur dit : « Allez, de toutes les nations, faites des disciples, les baptisant au nom du Père, du Fils et du St Esprit ... et leur apprenant tout ce que je vous ai prescrit ... » Mt 28/19-20.

La Galilée est le pays où Jésus a vécu 30 ans, mais c'est avant tout un pays païen, loin du centre religieux de Jérusalem, un pays de passage, un pays ouvert sur le large. C'est là que Jésus a donné rendez-vous à ses disciples, pour les confirmer dans leur mission, en leur disant : « Moi je suis avec vous tous les jours, jusqu'à la fin des temps. »

Au cours des deux millénaires écoulés, des milliers de disciples-apôtres ont témoigné du message de Jésus le Christ, ressuscité à Pâques. **En cette année 2026, le 16 avril, nous célébrons le bicentenaire de la naissance d'un de ces témoins.** Il s'agit du Père Antoine Chevrier, fondateur du Prado. Vivant en proximité avec la population pauvre de la Guillotière à Lyon, et partageant les joies et les combats de ceux qu'il rencontrait dans son ministère, la nuit de Noël 1856, méditant ces paroles : « le Verbe s'est fait chair et il a habité parmi nous ... » ce prêtre reçoit ce message de se faire pauvre pour suivre Jésus Christ et porter la Bonne Nouvelle du Christ ressuscité. Il écrit : « je me suis décidé à suivre Jésus Christ de plus près pour me rendre plus capable de travailler au salut des hommes. »

En ce temps pascal, où nous vivons des moments de doute, des menaces de guerre, il y a des jeunes et des adultes qui frappent à la porte de notre Eglise et qui attendent la Bonne Nouvelle du Christ ressuscité. Avec la lumière de Pâques, quittons nos lieux de confort et osons porter une parole d'espérance dans les "Galilée" d'aujourd'hui. Ayons le courage, avec la force du Christ Ressuscité, de rejoindre les "périphéries" de notre monde.

**Venez le 16 avril à 18h, au centre paroissial Sainte Madeleine, découvrir Antoine Chevrier.** Un prêtre qui a eu l'audace de se tourner vers « les pauvres, les ignorants et les pécheurs » comme il disait, pour créer une œuvre d'éducation humaine et religieuse en s'adressant à des jeunes à la rue et un lieu de formation de prêtres, de religieux et de laïcs au service des pauvres de la Guillotière.

François



ENSEIGNEMENT CATHOLIQUE  
Née-et-Vivants

Secteur Pays de Fougères

**L'ENSEIGNEMENT CATHOLIQUE FOGÈRES**  
vous propose sur

### COLLÈGES

- Collège Privé Jeanne d'Arc  
8, rue Jeanne d'Arc - 02 99 99 07 41 - Fax 02 99 99 13 95
- Collège Privé Sainte Marie  
8a, bd de la Chesnardière - 02 99 99 56 01 - Fax 02 99 99 17 85

### LYCÉE JEAN-BAPTISTE LE TAILLANDIER

- Site Enseignement Général et Technologique  
Agricole Privé Edmond Michelet  
Parc de Montaubert - 02 99 17 22 30 - Fax 02 99 17 22 31
- Site Notre Dame des Marais  
9 bis, rue Eugène Pacory - 02 99 99 13 93 - Fax 02 99 94 12 56
- Site Professionnel Saint Joseph  
42, route de Saint James - 02 99 99 06 47 - Fax 02 99 99 24 13
- Site Professionnel Rural Beau-Lieu  
15, r. Bourg au Loup - St-Aub-du-C. - 02 99 39 10 27 - Fax 02 99 39 19 52

### PRIMAIRES ET MATERNELLES

- Ecole Maternelle et Primaire Notre Dame Lécoussé  
21, rue de la Butte - 02 99 99 45 52
- Ecole Maternelle et Primaire St Jean Baptiste de la Salle  
7, rue Augustin Beauverger - 02 99 99 70 12
- Ecole Maternelle et Primaire Saint Joseph de Bonabry  
9, rue Jeanne d'Arc - 02 99 99 13 79
- Ecole Maternelle et Primaire Notre Dame de Pontmain  
1 B, rue Père Le Taillandier - 02 99 99 18 28
- Ecole Maternelle et Primaire Jean de la Mennais  
4, bd Déportés - 02 99 99 34 77
- Ecole Maternelle et Primaire Privée Saint Joseph  
11, rue Lesueur - 02 99 99 50 54

1) Ecole Maternelle et Primaire	16, rue de Chapellerie	35133 BILLÉ	02 99 97 64 48	8) Ecole Maternelle et Primaire Saint Joseph	28, rue des Portes de Bretagne	35133 LE LOROUX	02 99 95 21 90
2) Ecole Maternelle et Primaire du Sacré Coeur	1, rue de la Messayais	35210 COMBOURTILLÉ	02 99 97 66 94	9) Ecole Maternelle et Primaire Saint Joseph	2, impasse Pierre Nicolas	35133 LUITRÉ	02 99 97 90 29
3) Ecole Maternelle et Primaire Saint Pierre	9, rue Morinai	35210 DOMPIERRE DU CHEMIN	02 99 97 90 79	10) Ecole Maternelle et Primaire Saint Gilles	Merisiers	35210 PARCÉ	02 99 97 57 05
4) Ecole Maternelle et Primaire Saint Joseph	5, rue du Maine	35133 FLEURIGNÉ	02 99 95 21 12	11) Ecole Maternelle et Primaire Saint Anne	1, rue de la Chasse Beauvais	35133 ROMAGNÉ	02 99 98 80 57
5) Ecole Maternelle et Primaire N. D. de Pontmain	29, rue du Stade	35133 JAVENÉ	02 99 99 37 77	12) Ecole Maternelle et Primaire Saint Anne	4, rue du Rocher	35140 ST HILAIRE DES LANDES	02 99 98 80 97
6) Ecole Maternelle et Primaire La Chapelle Janson	16, rue du Bas Bourg	35133 LA CHAPELLE JANSON	02 99 95 24 12	13) Ecole Maternelle et Primaire Frédéric Ozanam	1, allée Marmoutiers	35133 ST SALVEUR DES LANDES	02 99 98 80 49
7) Ecole Maternelle et Primaire La Selle en Luitré	28, le Bourg	35133 LA SELLE EN LUITRÉ	02 99 97 95 95				

## Former des « Apôtres pauvres pour les pauvres »

**Les 200 ans de la naissance du Bienheureux Antoine Chevrier, prêtre, Fondateur du Prado : une œuvre sociale et une école de vie pour les prêtres.**

### Le Fondateur : Bienheureux Antoine Chevrier

Antoine Chevrier naît à Lyon en 1826. Fils d'une ouvrière dans le tissage de la soie et d'un employé de l'octroi municipal de Lyon, Antoine Chevrier est ordonné prêtre le 25 mai 1850 par le Cardinal Louis-Jacques-Maurice de Bonald et est nommé à la paroisse de St André de la Guillotière. C'est un quartier d'ouvriers pauvres. En 1856, il a l'intuition de devoir servir les plus démunis. En 1860, le père Chevrier loue puis rachète une ancienne salle de bal mal famée, « le Prado », qu'il transforme en un lieu pour accueillir les enfants qui, selon ses mots, « n'ont rien, ne savent rien, ne valent rien », afin de leur dispenser gratuitement une instruction et un catéchisme. Il aménage la salle de bal en chapelle et prend donc en charge « des jeunes adolescents de chaque sexe errants et abandonnés, que leur âge et leur ignorance excluaient de la participation aux leçons de l'école et à celles de la paroisse » (Rapport de l'Académie de Lyon de 1861) pendant six mois. À la différence d'autres établissements du même type, le père Chevrier refuse que l'on fasse travailler les enfants qu'il accueille.



École des jeunes du Prado

En 1866, le père Chevrier décide de fonder, au Prado même, une « école cléricale », pour « faire une pépinière de prêtres qui soient élevés avec mes enfants, pour qu'ils les comprennent bien ». Il fonde à Lyon l'Association des Prêtres du Prado. Elle ne comptera encore que quatre prêtres et quelques sœurs à sa mort en 1879. Ses obsèques sont suivies par cinquante mille personnes. Le père Chevrier meurt à 53 ans et est enterré dans cette chapelle, dans la rue qui porte maintenant son nom.

### L'œuvre sociale : Le Prado

#### Quelques repères historiques

- **1860** : Création du Prado, œuvre de Première communion, par le Père Antoine Chevrier.
- **1879** : Disparition d'Antoine Chevrier, la prise en charge des enfants au Prado est maintenue dans une tradition fidèle aux préceptes de son fondateur.
- **1942** : L'abbé Alfred Ancel fait évoluer l'œuvre du Prado en Institut de Rééducation. Pour cela il crée, en 1943, une association de type Loi 1901 dénommée Association de la Providence du Prado, qu'il présidera jusqu'en 1971.
- **1948** : L'œuvre de première communion n'est plus le seul emblème du Prado. Un nouvel organisme est créé, l'Établissement de la Providence du Prado (actuelle Fondation du Prado). Cette structure est chargée de gérer le patrimoine et de prendre en charge des œuvres qui seront confiées au Prado.
- **1950** : La Fondation du Prado est reconnue d'Utilité Publique.



Prado - La Guillotière (rue Dumoulin)

- **1969** : L'action éducative se déconfessionnalise. Face aux évolutions des jeunes accueillis, la législation qui s'instaure sur l'enfance inadaptée, l'apparition du métier d'éducateur, le Prado s'adapte progressivement à cette nouvelle réalité en transmettant les responsabilités qui lui incombent à des laïcs.
- **1971** : Le Prado accueille dans la totalité de ses centres 928 jeunes, dont 658 pensionnaires. Son budget annuel dépasse les 8 millions de Francs.
- **Entre 1971 et 1988** : Le Prado se scinde progressivement en trois associations autonomes et indépendantes : l'association du Prado de Bordeaux, celle de Prado Bourgogne et Prado Rhône-Alpes.
- **2017** : Le Prado est composé de 35 structures, implantées dans 5 départements (Rhône, Ain, Allier, Isère et Loire). La mission du Prado s'effectue grâce à l'engagement de ses 550 professionnels. Le Prado reste fidèle aux valeurs de son fondateur en se consacrant à l'accompagnement d'enfants et de jeunes malmenés par la vie. L'objectif est de les protéger et de les accompagner vers la meilleure autonomie possible. Les équipes agissent quotidiennement pour révéler leurs potentiels afin qu'ils retrouvent confiance en eux. Ils pourront ainsi se reconstruire et trouver une place digne dans notre société.



1930 : école d'apprentissage

## L'école de vie pour les prêtres : Former des « Apôtres pauvres pour les pauvres »

Lors de la nuit de Noël 1856, l'abbé Chevrier est bouleversé par la contemplation du Verbe fait chair, de Dieu qui veut se communiquer aux hommes en se faisant petit enfant dans la pauvreté d'une mangeoire. Cette conversion a deux conséquences immédiates dans son ministère : il cherche une forme de vie sacerdotale plus simple et plus proche des pauvres et il commence à étudier de manière intense la Parole de Dieu. En 1865 il commence à regrouper au Prado quelques jeunes pour leur donner une formation scolaire et apostolique au milieu des gamins du Prado. S'ils désirent continuer, il les envoie au séminaire diocésain où il continuera à les suivre, en leur écrivant souvent et en allant les voir. Il les invite à passer le temps des vacances au Prado, pour qu'ils ne prennent pas des habitudes de « prêtres bourgeois ». Il veut les remettre dans le bain du monde populaire, et leur permettre d'approfondir leur découverte du Christ et de l'Évangile dans la vie. « **Nous devons former entre nous une véritable famille spirituelle** » dont les grandes intuitions sont mises en forme dans le tableau de Saint Fons et dans son livre « Le prêtre selon l'Évangile ou le Véritable Disciple de Notre Seigneur Jésus-Christ ».

**ADG**  
ARCHITECTE

Bâtiments neufs  
Extensions & rénovations

Maison individuelle,  
bâtiment artisanal, tertiaire, ...

1 rue Louis Bourdon 35300 Fougeres  
02 99 94 30 79 / contact@adg-architecte.fr  
www.adg-architecte.fr

**AET**

- Electricité
- Chauffage
- Interphonie
- Alarme

Alarme Electricité Tropée

81, rue Kléber - Fougeres  
02 99 98 97 82 - 06 60 51 19 75  
www.aet.bzh - E-mail : contact@aet.bzh

**ANNE BOIVENT**  
EHPAD LA CHESNARDIERE

**ANNE BOIVENT**  
EHPAD DE PARON

8, Bd de la Chesnardière  
35300 FOUGERES  
Tél. 02 99 99 89 55  
nicholas@sera@anneboivent.fr

18 Bd Nelson Mandela  
35300 FOUGERES  
Tél. 02 99 17 20 33  
ehpad.paron@anneboivent.fr

**BARBE-FOUQUET**

**PLACO - CARRELAGE**  
**MENUISERIE - ISOLATION**

Tél. **02.99.98.86.47**

La Haute Pelaine - 35133 SAINT SAUVEUR DES LANDES  
sarl.barbefouquet@yahoo.fr

**BATAIS**  
EURL ANTHONY

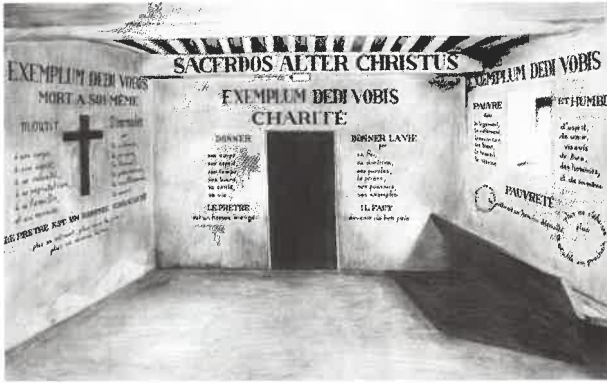
COUVERTURE  
MENUISERIE  
CHARPENTE

Les Champs, 35420 Louvigne-du-Desert  
02 99 97 30 90 - 06 32 36 93 57  
a.battais@icloud.com

**BRISACH**  
LES DÉCORATEURS DU TOUVER

3 rue du Pigeon Blanc  
35133 Lécousse  
**02.23.51.34.33**

## Le tableau de Saint Fons



Le père Chevrier, à l'intention de ses futurs prêtres, a peint sur les murs d'une maisonnette de la banlieue de Lyon son idéal sacerdotal. Le tableau est un triptyque : le prêtre contemple et suit le Christ à la Crèche, à la Croix et au Tabernacle. Il l'imité et s'imprègne de son esprit de pauvreté, de souffrance et de charité. Dans plusieurs de ses écrits, Antoine Chevrier dit à tous que ces trois stations doivent devenir en quelque sorte comme les trois « stigmates » qui doivent marquer toute leur vie, pour « suivre Jésus-Christ de plus près ».

Le « tableau » de St Fons n'est donc pas un simple tableau, c'est vraiment « un espace », en volume.

Dans cet espace, le Père Chevrier a concrètement mis en scène trois symboles physiques :

- une **mangeoire** dans laquelle il a déposé un bel enfant-Jésus sur de la paille ;
- un **beau crucifix** qu'il a fixé au centre de l'autre mur, juste en face de la crèche.
- au centre, la **porte étroite** non fermée, face à nous, qui donne accès au petit oratoire, où se trouve le tabernacle.

Cet espace, c'est finalement l'épaisseur et l'espace de la vie d'un véritable disciple, de la vie chrétienne, de la vie d'un prêtre selon l'Évangile. Car ici, on est personnellement et physiquement placés au milieu, à l'intérieur d'un ensemble de ces trois panneaux qui communiquent et qui dialoguent entre eux. Et cela change tout ! Idéalement, je dirai que le tableau de St Fons n'est pas fait pour être seulement regardé et « calculé » ; il est fait pour être « traversé », c'est-à-dire mis en relation avec notre propre existence, « expérimenté ».

### Son livre « Le prêtre selon l'Évangile »

La pédagogie originale du Père Chevrier, était fondée sur l'attrait pour Jésus Christ, sa beauté et sa grandeur. « Si nous sentons en nous ce souffle divin, si nous apercevons une petite lumière, si nous nous sentons un tant soit peu attiré vers Jésus Christ, ah ! Cultivons cet attrait, faisons-le croître par la prière, l'oraison, l'étude, afin qu'il grandisse et produise des fruits. »

## Connaissance de Jésus-Christ

- La Trinité
- Qu'est-ce que Jésus-Christ
- Divinité de Jésus-Christ
- Titres de Jésus-Christ
- Attachement à Jésus-Christ

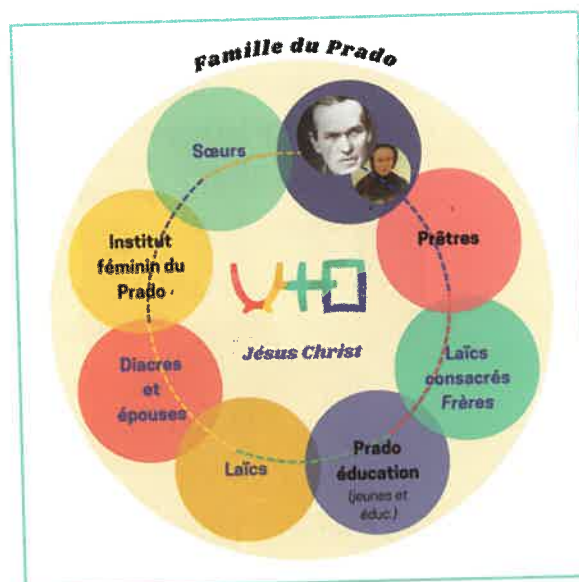
Puis il recherchait inlassablement la façon même dont Notre Seigneur s'était « occupé de la formation intérieure de ses apôtres. » : « Il les instruisait sans cesse, il les reprenait à chaque instant, il les mettait à tout, les formait à tout. » C'est dans le premier collège apostolique en gestation que Chevrier est donc allé chercher sa fameuse « méthode pour former les gens et leur donner la vie intérieure : « Instruire, reprendre et mettre à l'action, faire, faire, voilà la vie, la sève et le moyen de la communiquer... ».



Îcône Père Chevrier

### Les 5 conditions pour devenir un véritable disciple de Jésus :

- Il faut renoncer à sa famille et au monde
- Il faut renoncer à soi-même
- Renoncer aux biens de la terre
- Porter sa croix
- Suivre Jésus-Christ



## Prière d'Antoine Chevrier

« Ô Verbe ! Ô Christ ! Que vous êtes beau ! Que vous êtes grand ! Qui saura vous connaître ? Qui saura vous comprendre ? Faites, ô Christ, que je vous connaisse et que je vous aime puisque vous êtes la lumière, laissez venir un rayon de cette divine lumière sur ma pauvre âme afin que je puisse vous voir et vous comprendre. Mettez en moi une grande foi en vous afin que toutes vos paroles soient pour moi autant de lumières qui m'éclairent et me fassent aller à vous et vous suivre dans toutes les voies de la justice et de la vérité. Ô Christ ! Ô Verbe ! Vous êtes mon Seigneur et mon unique maître ! Parlez, je veux vous écouter et mettre votre parole en pratique. Je veux écouter votre divine parole parce que je sais qu'elle vient du ciel. Je veux l'écouter, la méditer, la mettre en pratique parce que dans votre parole, il y a la paix, la joie et le bonheur. Parlez, Seigneur, vous êtes mon Seigneur et mon maître... Et je ne veux écouter que vous. Amen. »

## Merci à nos généreux soutiens

ADG Architecte  
 A.E.T. Alarme Electricité TROPEE  
 ANNE BOIVENT Association  
 BARBE-FOUQUET SARL  
 BATAIS Menuiserie-Charpente  
 BRISACH KERBOIS SARL  
 BUT  
 CADIEU Paysagiste  
 CAP Fougères Santé  
 C.F.E.C. ST JOSEPH  
 CHERBONNEL SARL  
 CHOCOLATS DE NEUVILLE  
 CORVAISIER MÉTAL et VERRE  
 Cuisines BINOIS  
 DAVID Construction - Maçonnerie

DELADONDE Plomberie  
 DIARD Immobilier  
 DR-NET Nettoyage  
 E.C.I.E. Bureau d'études  
 FAR IMMOBILIER  
 GALLE SAS  
 Garage FIAT SARL  
 Garage TOYOTA  
 GERMAIN Cédric SARL  
 JOHAN Menuiseries  
 L.M.C. Couverture  
 MAISONS GUILLAUME  
 M.M.A. Assurances  
 MOREL Ameublement  
 MOREL Paysagiste

NIEL Couverture  
 OUEST BOISSON  
 PETITS-FILS  
 P.F. GOUDAL-JOUEUNE  
 P.F. TALIGOT  
 PHONE SHOP  
 PINTO et FILS  
 SAINT-LÉONARD Immobilier  
 SONNET Traiteur  
 STRB Protection du Bois  
 ThermiWest Confort  
 TOSTIVINT Loïc SARL  
 VELVET Atelier de Tapiserie